



Västgöta Nations i Uppsala Landskapsförening

VINTERNYTT 2022

Bästa medlemmar i Landskapsföreningen

Solen skiner, äntligen, och det är minus 7. Vintern har inträffat – temperaturen har legat under 0:an fem dagar i sträck. Men ännu ingen snö. Det är synd eftersom en del av oss gärna vill åka skidor. Vi hoppas på en vit jul. Hösten har bjudit på sorgliga och roliga händelser, ett par hedersledamöter har lämnat oss, Uno Wahlström och Gabriel Michanek. Självfallet ledsamt.

Hembygdsmiddagen i oktober var en glädjande höjdare med Agnes Wold som inledande föreläsare om

damm och bacillskräck och därtill många uppsluppna deltagare. Dessutom installerades Lena Kilander som hedersledamot.

Vi trodde Coronan hade klingat av, men nej. Livet har dock ljusa sidor, till exempel den föreläsning med efterföljande sexa som vi ordnar tillsammans med nationen lördagen den 25:e februari. Boka tiden.

**VI ÖNSKAR ALLA EN RIKTIGT
GOD JUL- OCH NYÅRSHELG!**

Styrelsen/ Kenny Jonsson

Kära Landskapsförening,

Året börjar lida mot sitt slut. Höstlöven har fallit och vinterns första snö är redan ett minne blott.

Nationen har genomgått ett händelserikt år 2022 och jag är tacksam över att det här året blev mitt år som förste kurator. I början av året lyftes covidrestriktionerna helt och vi kunde äntligen dra bort avståndsskyltarna från golvet. Det var en märklig känsla. Jag minns att jag tänkte: ”Vad händer nu?”. Nationernas verksamheter hade i flera år präglats av covid och oron över att vi aldrig skulle lyckas nå tillbaka till det vanliga sköljde över mig. Så fel jag hade!

Till Uppsalastudenternas glädje har sopplunch, pub, brunch och restaurang återigen öppnat upp sina verksamheter under vanliga omständigheter. På kvällarna har nationen ekat av körer, teater och orkester som repar. Under morgonens första timmar kanske man inte hört mycket i huset, men med hjälp av synen har det alltid gått att finna en grupp studenter med koncentrerade blickar riktade mot läroböcker från alla möjliga discipliner.

Hela mitt år har präglats av saknade kalas som äntligen gjort ordentliga återbesök. I år fick vi äntligen möjlighet att bjuda in till vårbal och valborgsfirande. Det har även inträffat Sångboksgasquer, Herrmiddagar, Damsupéer, Reccegasquer, baler och Tefatsgasque i vanlig tappning. Landskapsföreningens sexa under vårterminen lyckades bli fullsatt och var en mycket

trevlig tillställning. Under majmiddagen hade vi äran att installera två nya hedersledamöter, Anders Danielsson och Sture Andersson. Skaran av nyinstallerade hedersledamöter tog dock inte slut där. Dagen innan vårbalen hade vi äran att bjuda in HKK Kronprinsessan Victoria på lunch. Under lunchen installerade vi Kronprinsessan som hedersledamot vid nationen och hon lämnade kalaset med en uppsjö av västgötska gåvor, bland annat två signerade böcker som Inspektorerna emeriti Adam Taube och Lars-Gunnar Larsson skrivit. Vidare fick vi möjlighet att installera Skaradjäknen Lena Kilander som hedersledamot vid Västgöta nation under vår Hembygdsgasque. Om jag får säga det själv så var Hembygdsgasquen en otroligt trevlig tillställning som var uppskattad av såväl personal som gäster. Det var helt enkelt god mat, trevligt sällskap och ypperlig stämning i hela huset. Under året har även vårt kära nationshus rustats upp för alla dessa kalas och vi har målat om samt installerat en ny nödutgång i Absiden.

Tyvärr har året inte endast bjudit glädje utan även sorg. Under hösten förlorade Nationen två hedersledamöter, Gabriel Michanek och Uno Wahlström. Må de vila i frid.

För att sammanfatta har året varit intensivt, men ack vad glad jag är över att ha fått vara en del av just det här året. Extra roligt har det varit att få delta i Landskapsföreningens aktiviteter under året. Det värmer att ni har fått mig att känna mig så välkommen.

God Jul,

*Elenor Söderberg,
Förste kurator 2022*



AGNES WOLD PÅ VÄSTGÖTA NATION

Lördagen den 15 oktober: en av höstens höjdpunkter var när vi vid Landskapsföreningens och Nationens gemensamma höstfest lördagen den 15 oktober fick träffa Dammrättornas beskyddare, tillika professorn i klinisk bakteriologi, Agnes Wold. Med sedvanligt gott humör och stor kunskap talade hon om ”Damm- och bacillskräck förr och nu”.

Ordet *Hygien* kommer från grekiskans Hygieia, som var hälsans och renhetens gudinna. Framför allt kring sekelskiftet 1900 uppmanades vi att gå i Hygieias koppel. Ett rent, ljus och luftigt hem förespråkades av Ellen Key och Karin Larssons inredning bildade modell genom Carl Larssons målnngar.

Husmors främsta uppgift blev, framför allt i städerna, att ständigt jaga smuts och damm. Det osynliga dammet var farligast av allt. Sängkammaren, det dammigaste rummet av alla, måste städas ordentligt varje dag innan arbetet i köket över huvud taget kunde påbörjas.

Miasma, teorin om sambandet sjukdom och dålig luft, kopplades ihop med mikrober, dvs bakterier, alger, mögel, jästsvampar, virus, mm, och så uppstod tvånget att vädra. Året runt. Igenklistrade innanfönster var förstås ett aber, men oftast gick det att ordna ett rejält tvärdrag. Vädringsfanatismen visste inga gränser. 1938 sändes Lubbe Nordström reportage om bristande hygien och trångboddhet i radion. *Lortsverige* blev ett begrepp.

Bostadsbyggande med större lägenheter o vatten och avlopp minskade trångboddheten och ökade hygien. Infektionerna minskade. Men i stället ökade allergierna.

Allergi beskrevs för första gången 1819 av läkaren John Bostock som en sommarsjukdom. Det han beskrev, bland annat hos sig själv, var höснуva. ”Höснуva stod inte att finna bland fattiga. Att allergier ökar alltmer, kan det bero på utbildning?”

1971 hade 4 % av Göteborgs 19-åringar höснуva, 1992 hade allergin ökat till 14,6 % i samma grupp. Många syskon, fattigdom, trångboddhet och att bo på bondgård med djur minskar risken. Just de faktorer som vi strävat komma bort från för Hygieias skull.

MÖNE GULDHALSKRAGE

Mönekragen hittades år 1864 i Möne socken, Ulricehamn. Ytterligare två halskragar har hittats, en vid Ålleberg och en annan vid Färjestaden. Mönekragen är den största. Den väger 820 g och är ett mästerverk. De sju ringarna är ombundna av tunn, tunn guldtråd och mellan dem sitter 458 små figurbleck föreställande djur, ansikten med mera. Den finns på Guldrummet i Historiska museet i Stockholm där Skaradjäkarna i Stockholm - Uppsalaföreningen var på besök..

När det Västromerska riket föll år 476 kom stora mängder romerskt guld i omlopp, guld som betalats ut till soldater som tjänat i den romerska armén. Kragarna anses nu ha smitts här upp i Norden av romerskt guld.

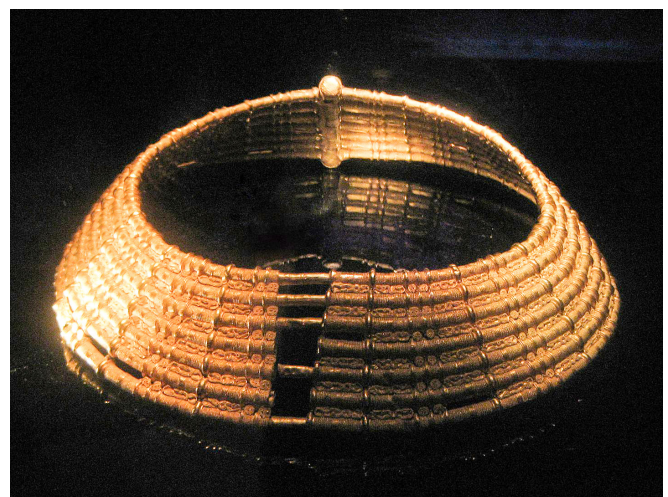
Och så dyker dammallergin upp igen. Stendamm och mjöldamm kan vara skadligt. Men man blir inte allergisk mot hushållsdamm. Möjligen mot kvalster som finns i damm, eller snarare deras avföring. Men kvalsterallergi är ovanligt i Sverige som har så torrt inomhus.

Agnes slutsats: ”Hitills har ingen dött av en dammrätta”. Efter föredraget blev en frågestund och det märktes att städning och vädring engagerat auditoriet. Med ett rappt och precist svar ”Jag vet inte med mig att jag nånsin skakat sängkläderna” satte Agnes punkt och vi tågade från Kinnekulle ner till de dukade borden i Stora salen.

Innan vi gav oss hän åt bordets fröjder ägnades en tyst minut åt våra bortgångna hedersledamöter Gabriel Michanek och Uno Wahlström.

Under kvällen installerades Lena Kilander som hedersledamot av Västgöta Nation. Lena är född i Skara, som student medlem i nationen och boende på Västgötagården, hennes studietid varade mellan 1976 o 1982. Hon är idag professor i geriatrik vid Akademiska sjukhuset. En kollega och före detta elev presenterade henne som Uppsalas mest framstående geriatriker och den mest spexiga läraren på läkarprogrammet, som, klart minnesvärt, rappade för studenterna. Hennes forskning lämnar ingen oberörd, hela 120 publikationer om alzheimer och frontallobsdemens bär hennes namn.

Elisabet Claesson



UNOS SISTA STORA KALAS

Den 9 oktober gick allas vår Uno, Västgöta Nations hedersledamot Uno Wahlström ur tiden. I sitt testamente hade han framställt önskemål om utformningen av begravning och minnesstund: Begravningsgudstjänst i Helga Trefaldighet, gärna med cellomusik och minnesstund på Västgöta Nation med en måltid bestående av köttbullar och potatismos.

Och så blev det. Den 17 november samlades så många som möjligt ur Unos stora vänkrets för ett sista farväl. Nationens fana och Juvenalordens standar omgav båren, cellons toner svävade under valven och en kvartett ur nationens manskör sjöng tårifyllt vackert.

På nationen samlades 120 personer, fler fick inte plats, men fler hade velat komma till detta Unos stora kalas. Olle Naeslund höll, enligt önskan i testamentet och som vanligt vid Unos kalas, i trådarna och mellan anekdoter ur Unos liv såg han till att alla som ville fick komma till tals. En av talarna var Svante Beckman, som med en parafra på Tegnerts ”Det eviga” gav en elegant karaktäristik av Uno.

Elisabet Claesson

TILL UNO. EFTER EN IDÉ AV TEGNÉR

Väl formar den Gamle med minnen sin värld
Väl knarrar förtörnat hans krycker
Men tids nog så brytes hans stapplande färd
och kryckerna fällas i flykten
Vad Ålderdom skapar är virrigt och kort
Det dör som en snyftning på Hemmet bort

Men EvighetsUno finns kvar minsann
som minne, som verk och som spöke
Han är såväl Rättvis som Vacker och Sann
så maken till honom du söke!
Och även när KroppsUno flytt sin kos
ger EvighetsUno oss köttbullsmos

Tack för det Uno!

Svante Beckman

OM FALKÖPING

Till Falköping kan man komma med bil, tåg eller flyg. Falköping blev en knutpunkt för Västra och Södra stambanorna som byggdes på 1860-talet, och i staden ser man från tåget centralstation, bangårdar och järnvägshotell. Och hör och häpna, det finns två flygfält i Falköpings kommun! Det ena är från 1941 och ligger på Ålleberg som syns på fyra-fem kilometers avstånd från staden, det andra är från 1985 och har modern asfaltbana och promenadavstånd till både industriområden och stadens centrum.

Falköping ligger på en jordbrukslätt, men slätten ligger högre än den övriga Västgötaslätten. Och det första man ser när man nalkas staden är inte kyrktorn utan gröna berg. Västgötska platåberg.

Falbygden, eller Falan som det också heter, beskrivs som en ”småkuperad höglänt slätt på kalkberggrund”. Låga platåberg omger det vackra jordbrukslandskapet: i nordväst finns Mösseberg, i nordost Billingen, i öster Plantaberget, Varvsberget och Gerumsberget, och i söder Ålleberg. Det är inga stora höjdskillnader vi pratar om: medan Västgötaslätten i stort ligger 50-120 meter över havet, ligger Falan på 230 och toppen på Ålleberg på 335 meter över havet.

Staden Falköping är belägen på Mössebergs sydsluttning och är centralort i Falköpings kommun. Denna ”storkommun” bildades 1974 när Falköpings stad slogs samman med sex mindre kommuner (med 50 landsförsamlingar och 47 kyrkor). Det lokala motståndet var hårt och statsmakten fick liksom på andra håll i landet tvinga fram förändringen – 219 fullmäktigeledamöter på Falan blev ju bara 51 när allt var klart!

Falköpings kommun är med över tusen kvadratkilometers yta dubbelt så stor som exempelvis Skara och innesluter hela Falbygden. Dessutom tränger sig kommunen fram långt åt norr på Billingen, mellan Varnhem och Skövde, och i nordväst delar man Hornborgasjön med Skara kommun.

MEGALITERNAS LANDSKAP

Till denna bygd kom människor tidigt efter den senaste istiden. Stenålderns jägare lämnade få spår efter sig, men man har funnit rester av bosättningar från 8 500 f.Kr. vid Hornborgasjön. När den långa jägarstenåldern så småningom övergick till bondestenålder blev Falbygdens människor bofasta, livnärde sig främst på jordbruk och boskapsskötsel och förändrade sitt gravskick. Man började bygga gravmonument av stora stenar – megaliter – gravar som syns än idag både i staden och i det omgivande landskapet. Främst byggde man ”gånggriffer”



Megalitgrav i Luttra. Wikipedia

som är den största typen av megalitgravar. En äldre typ av stenåldersgrav kallas ”dös” och en yngre ”hällkista”.

En gånggrift har en sidogång som leder in till en gravkammare med plats för många döda. Graven täcktes av en stor jordkulle, men sådana saknas ofta idag. På Falan finns en grav där man hittat över 130 skelett, och den största graven har en 13 meter lång gång och en 17 meter lång kammare.

Någon har räknat ut att det tog tio man med tio oxar en månad att bygga en stor gånggrift. Falbygden måste ha varit en blomstrande och relativt tätbefolkad trakt redan under bondestenåldern mellan år 3350 och 3200 f.Kr., samma period då egyptierna byggde sina pyramider. Då byggde man nämligen på Falan hela 260 gånggrifter, mer än två tredjedelar av alla som finns i Sverige. Gånggrifterna användes under flera hundra år, sedan började man bygga hällkistor. Hällkistorna byggdes även under tidig bronsålder, fram till ungefär 1500 f.Kr. Den stora mängden gånggrifter, hällkistor och andra forn lämningar är, förutom platåbergen, det man först lägger märke till när man närmar sig Falköping. Inom stadsgränsen kan promenera runt och betrakta 1 dös, 28 gånggrifter och flera hällkistor i parker, i gatukorsningar och på villatomter. Ingen annan stad i Europa har så många megalitgravar synliga i gatubilden, och lokalpolitikerna kallar förtjust Falköping för megaliternas huvudstad i världen.

Två av de fyra ”kärnvärdena” i Falköpings varumärke utgörs av ”megalitkulturen” och ”platålandskapet”. De övriga två är ”kommunikationerna” och ”matkulturen”. I turistreklamen jämför sig staden med bland annat Stonehenge i England, och man marknadsför stenåldersgravarna och platålandskapet tillsammans med Hornborgasjöns våtmarkscentrum och Varnhems medeltidscentrum. Alltihop förstås kompletterat med matupplevelser, hotell, vandringsleder och eventuellt, i en nära framtid, med ett nytt ”megalitcentrum”.

DEN LILLA STADEN

Exakt hur gammal staden Falköping är vet man inte riktigt. Den ligger där vägar från Småland, Halland och Bohuskusten möts, och man antar att staden började ta form på 1200-talet när S:t Olofs kyrka vid Stora torget var färdigbyggd. Staden nämns i skrift några gånger de närmaste århundradena, drabbades under 1500-talet vid flera tillfällen av krig mellan svenskar och danskar, men den fick inte stadsprivilegier förrän 1620. Det första rådhuset vid torget byggdes vid mitten av detta sekel. När Falköping firade jubileum 1970 tog politikerna avstamp både i kyrkan och stadsprivilegierna och kallade helt fräckt festligheterna för ”Falköping 2x350 år”.

Oavsett val av födelseår var Falköping länge en mycket liten stad i utkanten av jordbrukslätten. Några hundra personer eller till och med mindre om det var krig, pest eller nödår. Det var en handelsplats med torg, några hus och en enda vattenpump, men knappast en stad i vår mening. Carl von Linné mätte upp torget på sin Västgötaresa (1746) och tyckte att 140x66 steg var väl stort för en så liten stad. Han noterade också

att Falbygden, som under årtusenden förvandlats från småsjöar och mossar till en alltmer utdikad och avbetad jordbruksbygd, helt saknade träd och buskar. Falköping var, och är fortfarande, en typisk trästad, men invånarna suckade över att både virke och ved måste hämtas långväga ifrån.

Fram till mitten av 1800-talet, då städernas handelsrättigheter och skråväsendet upphörde och laga skifte och befolkningstillväxt drev människor till städerna, fortsatte Falköping att vara mest som en bondby. Bönderna kom in till staden på torg- och marknadsdagar, men det fanns bara 400 invånare år 1800 och 693 femtio år senare. Stadens borgare, varav endast 14 personer var hantverkare eller hantverksgesäller, ägnade sig åt jordbruk vid sidan av övriga sysslor och det fanns ladugårdar och visthusbodan mitt i staden. Varje morgon drev invånarna boskap till betesmarker i stadens utkant. Det dröjde faktiskt ända till 1874 innan det blev förbjudet att ha kreatur lösa på Storgatan i Falköping.

DEN VÄXANDE STADEN

På Falbygden inleddes arbetet med Västra Stambanan 1855 och tre år senare, 1858, invigdes sträckan Göteborg - Falköping. 1862 var hela Västra Stambanan klar och kungen höll invigningstal när han passerade Falköping på väg till Göteborg. Sedan gick det ytterligare ett par år och så kunde man också åka tåg till Malmö, via Jönköping. Södra stambanan var klar och lilla Falköping hade blivit en järnvägsknut.

Det mesta i stadens fortsatta utveckling kom att kretsa kring järnvägen. Under byggnationen skapades arbetstillfällena och järnvägen bidrog på olika sätt till att folkmängden i staden ökade snabbt. Redan 1860 hade staden 1000 invånare och 1910 passerade man 4800. Nya järnvägslinjer byggdes, bland annat till Tidaholm, till Ulricehamn och Landeryd i Halland (Västra Centralbanan), och till det närbelägna Uddagården (gods-bana). 1925 hade Falköping 7 000 invånare och ungefär en tredjedel av dessa utgjordes av SJ-anställda med familjer.

När järnvägarna byggdes fick bönderna bättre avsättning för jordbruksprodukter och staden fick många nya handelsföretag. Havre blev en viktig exportprodukt som fraktades med järnväg till Göteborg. I slutet av 1800-talet fanns det i staden förutom Stora torget även ett Köttorg och ett Trätorg. Varje onsdag och lördag var det torgdag, varje månad var det månadsmarknad, och två gånger om året, i mars och oktober, var det stor marknad.

Denna omfattande torghandel flyttade successivt in i bodar, butiker och kaféer i staden. På bara tio år, från 1850 till 1860, växte antalet hantverkare (bagare, skräddare, snickare osv) från 14 till 49. Vid sekelskiftet 1900 var hantverkare och småföretagare naturligtvis mångdubbelt fler och många hade vuxit sig stora. Det fanns bland annat två hattfabriker, en rullgardinsfabrik, en mekanisk verkstad, och två snickerifabriker i staden.

Som exempel kan nämnas Fors Hattfabrik som år 1905 hade 105 anställda och tillverkade 168.000 mössor och 14.000 hattar. Hattfabriken, liksom rullgardinsfabriken, var stora fabrikskomplex som byggdes vid S:t Olofsgatan mitt i staden.

DEN TUDELADE STADEN

Västra Stambanan drogs fram en bit utanför stadens centrum, närmare Mösseberg, och till mångas förtret hamnade järnvägsstationen nästan två kilometer från Stortorget och kyrkan. På en gammal avrättningsplats dessutom, på mark som tillhörde Rantens gård. Samtidigt som järnvägen drogs fram byggde man också ett nytt stationshus och ett stiligt järnvägshotell.

Stationen kallades först Falköpings station, sedan Falköping Ranten, och till slut Falköping Central. Allt för att inte blandas ihop med Jönköpingsbanans egen lilla station Falköping Stad som byggdes nere i staden. Även denna döptes för övrigt senare om och blev Falköping Södra (nu nedlagd). Arkitekten som ritade Rantens stationshus gjorde också ett stadsplaneförslag för området, och man rätade ut den gamla landsvägen till Skara och skapade Järnvägs-gatan, senare kallad S:t Olofsgatan, in till centrum. Gatan fortsatte dock i praktiken i många år att bara vara en landsväg som folk kallade Rantavägen.

Runt Rantens station började snabbt ett stations-samhälle och en helt ny stadsdel att växa fram. Arbetare och tjänstemän vid järnvägen byggde hus på Mössebergs sluttning och runt stationen, och affärer och småföretag etablerades. Mot slutet av seklet hade bebyggelsen brett ut sig runt Rantens station och det fanns bostadshus, affärer, lokstallar, fabriker och flera stora spannmåls-gasin för havre.

Det nybyggda järnvägshotellet blev snabbt oerhört populärt både i och utanför staden. Hit kom, förutom tågresenärer, gräddan av Falköpings invånare för att äta, dricka och umgås. Till och med kung Oscar II gästade gång på gång hotellet. Och en ny vattenkuranstalt slog upp dörrarna 1867. Mössebergs kurort låg på bergets sydsluttning någon kilometer från stationen, hade en

vacker park som mot en smärre avgift stod öppen för allmänheten, och blev också mycket populär. Förnäma badgäster från hela landet anlände med tåg till kuranstalten och gav småstadsborna i Falköping en doft av den fina världen. Den första telefonledningen i Falköping drogs 1882 mellan kuranstalten och stadens apotek.

Tyngdpunkten i Falköping flyttade under dessa år ut mot Ranten och staden hade, på grund av järnvägen, under en period två stadskärnor. Ranten hade 1910 fler invånare än den gamla staden runt torget och kyrkan, och mellan stadskärnorna fanns bara jordbruksmark och en landsväg.

UTVECKLING OCH HOPSLAGNING

Den snabba tillväxten i Falköping i slutet av 1800-talet fortsatte oavbrutet även under första halvan av 1900-talet. Utefter Rantavägen, det vill säga Järnvägs-gatan/S:t Olofsgatan, skapades successivt en sammanhängande bebyggelse mellan de två stadskärnorna. Man planterade träd så att det började likna en boulevard, och man byggde bostäder, skolor, sjukhus och fabriker. Halvvägs mellan stadskärnorna skapades Falköpings stolthet och gröna oas än idag, den vidsträckta stadsparken Plantis. Under 1930-talet började Falköping likna den stad vi känner igen idag och 1939 kom det till ett slags formellt avslut. Ranten, som dittills varit ett municipalsamhälle, slogs då samman med Falköpings stad.

BAKSLAG OCH FRAMSTEG – JÄRNVÄGEN

Trots att järnvägen har betytt så mycket positivt för Falköping så upplevde staden tidigt ett betydande bakslag. En ny bandel mellan Katrineholm och Nässjö stod klar 1874, och detta innebar att resande norrifrån inte längre behövde passera Falköping och Jönköping för att komma till Malmö. Södra stambanan hamnade öster om Vättern, och Falköping fick kalla sina spår söderut för Jönköpingsbanan. Staden var inte längre samma centrala järnvägs-knut som tidigare.

Men järnvägen skötte sig trots allt i huvudsak bra ända fram till 1960-talet då rationaliseringar och nedläggning började märkas. På 1980-talet fanns det fortfarande växlare och tågklarare på stationen och sammanlagt flera hundra SJ-anställda, men vid millennieskiftet var allt datorstyrt från Göteborg och centralstationen hade förvandlats till ett X2000-anpassat "resecentrum". Ett hundratal järnvägsanställda med familjer utgjorde vid denna tidpunkt bara några få procent av stadens folkmängd, inte 33 procent som på 1920-talet. Trots neddragningarna blev nog ändå resecentrumet rätt bra för Falköping: turtätheten ökade efterhand, res-tiderna minskade, och järnvägen betyder idag mycket när staden lanseras sig som "ett attraktivt och familjevänligt bostadsområde på pendlingsavstånd från stora arbetsmarknader".



Repslagaregatan i Falköping. Wikipedia

Det allra senaste på järnvägsfronten i Falköping är *Skaraborg Logistic Center*, ett nytt stort spår- och terminalområde för containertrafik två kilometer norr om stationen. Man lastar om mellan tåg och lastbil (eller mellan tåg och tåg) och har direktkontakt med Skandiamhamnen i Göteborg. Julia har flera egna terminaler. För närvarande pågår en stor utbyggnad som kommer att möjliggöra fler tåg och tåglängder upp till hela 750 meter. Falköping håller på att bli en betydande "torrhamn" i göteborgssjöfartens stora spårbundna logistiksystem, och järnvägen fortsätter att tillsammans med plåtåbergen och megaliterna präglade stadsbilden.

Förresten, jag höll på att glömma Götalandsbanan. Om denna nya järnväg blir verklighet kommer stockholmarna att åka höghastighetståg via Linköping, Jönköping och Borås till Göteborg, alltså inte på Västra stambanan via Falköping och Alingsås. Jag har inga belägg, men jag kan föreställa mig att det finns en viss oro i Falköping inför en sådan utveckling.

DAGENS VÄLBEVARADE STAD

Fram till andra världskriget var Falköping mest en trä- och villastad, kompletterad med mindre flerfamiljshus utmed de lugna gatorna. Undantag var större sten- och tegelbyggnader som fanns här och var, till exempel rådhuset, lasarettet, läroverket och folkskolorna, mejeriet, och flera av fabrikererna. Men sedan började rekordåren efter kriget, och då började Falköping, liksom många andra städer i landet, att röja undan för bilismen och bygga stora hus av betong.

DAGS ATT BETALA MEDLEMSAVGIFTEN!

Landskapsföreningen behöver varenda krona, ditt bidrag är av största vikt. Medlemsavgift 150 kr för enskild medlem, 200 kr för hushåll. Vill du ge ett bidrag dessutom är det förstås också väldigt välkommet. Har du svårt att komma ihåg att betala? Gör så här:

Klipp av talongen nedan och lägg den på huvudkudden, betala innan du somnar med gott samvete.

Redan 1935 hade man tjuvstartat och byggt ett nytt stationshus i funkisstil och betong på Falköpings Central, illa omtyckt av falköpingsborna men idag byggnadsminne. Man rev också några år senare det vackra och omtyckta rådhuset vid Stora torget. Men nu, efter kriget, kom man igång på allvar: alla torg blev parkeringsplatser med parkeringsautomater, gatlampona ersattes med fasadmonterade byggglampor, och Epa, Domus och Systembolaget hamnade i stora betongklossar runt torget.

Det hedrar falköpingsborna att de ganska snart insåg vad som höll på att gå förlorat. Det blev debatt om förföljningen, och bråk med affärsidkare som ville ha kvar bilar i centrum och absolut ingen ny gågata. Alltihop utmynnade 1973 i en "Centrumplan" som slog fast att karaktären på stadens centrum skulle bevaras. Inga bilar, inga hus över tre våningar, varsamhet med äldre trähusbebyggelse, och tillbaka med lyktstolparna!

Gågatan kom äntligen på plats 1985, som en tvärgata till S:t Olofsgatan som folk numera kallar Ströget, och man byggde en ringled för biltrafiken runt stadskärnan. Slutligen, 1984, antog kommunfullmäktige enhälligt en "bevarandeplan" för Falköping. I denna ges även områden utanför stadskärnan skydd, exempelvis Mössbergsparken, Kuranstalten, och (suck) funkisbyggnaden vid stationen. Vi kan alla fortsätta att promenera i den vackra lilla staden med de hänförande vyerna mot slättlandskapet och plåtåbergen.

Jan-Erik Synnerman

Om du byter postadress eller mejladress ska du skicka aktuella uppgifter till kassör Agneta Oskarsson, ekonomi@vglf.se och sekreteraren Maria Wold-Troell, webbmaster@vglf.se för att också fortsättningsvis få alla nummer av våra attraktiva nyhetsbrev.

Om du vill ha Corren betalar du direkt till nationen, bg 884-6321. Digital kostar 30 kr och papperstidning 150 kr. Dessutom ska du maila din mejl- och/eller bostadsadress till 2Q@vastgotanation.se. / **Styrelsen**

FG PlusGiro

Meddelande till betalningsmottagaren

Medlemskap för år 2023

- | | | |
|---|-----|----|
| <input type="checkbox"/> Enskild medlem | 150 | kr |
| <input type="checkbox"/> Familj | 200 | kr |
| <input type="checkbox"/> Gåva | | kr |
| <input type="checkbox"/> Övrigt _____ | | kr |
| <input type="checkbox"/> SUMMA | | kr |

Skriv tydligt namn och adress vid "Avsändare"

Personnummer (frivillig uppgift): _____

Från PlusGiro/personkonto (vid girering)

INBETALNING/GIRERING B

Kod 1

Till PlusGirokonto

3 47 84 - 9

Betalningsmottagare

Västgöta Nations Landskapsförening

Avsändare (namn och postadress)

Svenska kronor

öre